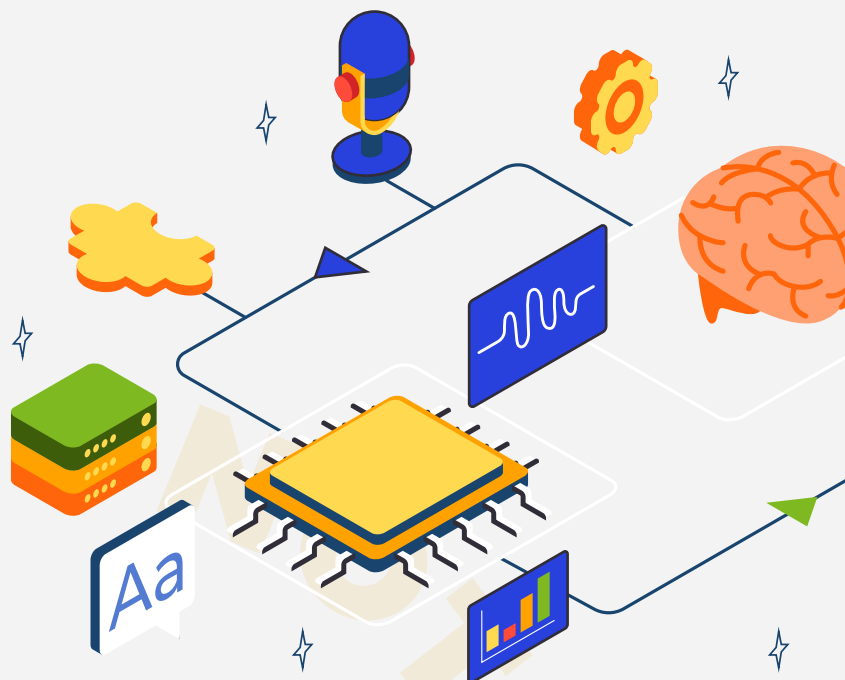




## BIBLIO NOTICIAS

# IA: los grandes modelos de lenguaje y las oportunidades para las bibliotecas universitarias



Los grandes modelos de lenguaje (LLM, por sus siglas en inglés) son programas de inteligencia artificial (IA) capaces de comprender y generar lenguaje natural de manera similar a un ser humano. Su funcionamiento se basa en el análisis de enormes cantidades de datos, permitiéndoles detectar patrones y predecir secuencias. Aunque su principal aplicación es el procesamiento del lenguaje, también pueden reconocer patrones en imágenes, código informático, notas musicales e incluso estructuras de ADN para el diseño de fármacos.

Los LLM tienen sus raíces en la investigación sobre procesamiento de lenguaje natural (NLP) y redes neuronales, destacando el trabajo del neurocientífico Warren S. McCulloch en 1943. Actualmente, su impacto en los negocios es notable: atención al cliente, traducción instantánea, asistentes virtuales, generación de contenido para ventas y marketing, entre otros.

En el ámbito de las bibliotecas universitarias, la aplicación de los LLM está en una etapa inicial, pero con un gran potencial. Hoy en día, ya se utilizan asistentes virtuales y chatbots para orientar a los usuarios con respuestas automatizadas, además de herramientas que facilitan la catalogación y generación de metadatos. También están revolucionando la traducción automática y la creación de resúmenes de artículos científicos, ayudando a los investigadores a comprender rápidamente el contenido.

Sin embargo, estas aplicaciones son solo el principio. A medida que la tecnología avanza, los LLM pueden convertirse en aliados clave para el aprendizaje, la enseñanza y la curiosidad intelectual dentro de las bibliotecas universitarias. La exploración de estas herramientas apenas comienza, y su futuro promete transformar la manera en que interactuamos con la información.

### Bibliografía

- (1) Biblioteca Complutense. (s.f.). *Biblioteca universitaria e inteligencia artificial*. <https://biblioguias.ucm.es/bibliotecauniversitariaeia>
- (2) Financial Times, Visual Storytelling Team & Murgia, M. (2023, 12 de septiembre). *Generative AI exists because of the transforme*. <https://ig.ft.com/generative-ai/>
- (3) Gringalashvili, E., & Olaresko, D. (2024, 8 de marzo). *How universities are using AI chatbots and why you should too*. <https://anyforsoft.com/blog/how-universities-use-ai-chatbots/>
- (4) International Business Machines. (s.f.). *¿Qué son los grandes modelos de lenguaje (LLM)?*. <https://www.ibm.com/es-es/topics/large-language-models>
- (5) Sociedad Española de Documentación e Información Científica. (s.f.). *Historia y futuro de los modelos de lenguaje extensos (LLMs)*. <https://www.sedic.es/historia-y-futuro-de-los-modelos-de-lenguaje-extensos-llms-resumen-elaborado-por-sedicbot-del-articulo-history-and-future-of-llms/>